

UWV Landelijke arbeidsmarktprognose 2014

Update, februari 2014



Inhoudsopgave

| | |
|--|-----------|
| Samenvatting | 2 |
| 1. Ontwikkeling economie en vraag naar arbeid in 2014 | 4 |
| 1.1. Gerealiseerde ontwikkelingen | 4 |
| 1.2. Ontwikkeling economie en vraag naar arbeid in 2014 | 5 |
| 2. Ontwikkeling aanbod van arbeid in 2014 | 12 |
| 3. Discrepantie tussen vraag en aanbod op de arbeidsmarkt in 2014 | 14 |
| 3.1. WW-gerechtigden | 14 |
| 3.2. Prognose WW in 2014 | 15 |
| Bijlage I Verschillen met de prognose in juni 2013 | 16 |
| Bijlage II Sectorindeling | 17 |
| Begrippenlijst | 18 |
| Lijst van afkortingen | 20 |
| Colofon | 21 |

Samenvatting

Begin juni vorig jaar heeft UWV de Arbeidsmarktprognose over 2013 en 2014 gepubliceerd. Omdat de economie en arbeidsmarkt in snel tempo veranderen is het nodig de arbeidsmarktprognose te actualiseren. We maken deze actualisatie op hoofdlijnen en gaan daarbij uit van het landelijk schaalniveau. Het rapport bevat aangepaste prognoses van de vraag naar arbeid (aantal banen en ontstane vacatures) en het aanbod op de arbeidsmarkt (beroepsbevolking). Daarnaast wordt de verwachte ontwikkeling van het aantal WW-uitkeringen gepresenteerd.

In de prognoses zijn de gerealiseerde uitkomsten over 2013 verwerkt. Meestal zijn dat cijfers over de eerste drie kwartalen (zoals de economische groei en het aantal banen), maar soms bestrijken de realisatiecijfers bijna het gehele jaar (zoals het aantal WW-uitkeringen en het aantal uitzendingen). Daarnaast is de meest recente macro-economische doorrekening van de Nederlandse economie van het Centraal Planbureau verwerkt¹.

De actualisatie is uitgevoerd door onderzoeksbureau Panteia (arbeidsvraag) en UWV (arbeidsaanbod en WW-gerechtigden).

Dit zijn de belangrijkste signalen uit de UWV-arbeidsmarktprognose:

- Het lijkt erop dat het eerder aangekondigd economisch herstel ook daadwerkelijk optreedt in 2014. Verschillende indicatoren laten de laatste tijd een gunstigere ontwikkeling zien. Zo verbetert de afgelopen maanden het vertrouwen van consumenten en producenten. Ook de koersen op de aandelenbeurs, die gezien worden als een graadmeter voor aanstaand economisch herstel, zijn gestegen. Daarnaast ontwikkelt het aantal uitzendingen zich minder ongunstig. Een toenemend aantal uitzendingen gaat veelal vooraf aan economisch herstel.
- Wel is het herstel gematigd en broos te noemen. De economie groeit volgens het Centraal Planbureau in 2014 met 0,5%, terwijl de economie de afgelopen decennia jaarlijks met gemiddeld 2% groeide.
- De economische groei in 2014 is niet krachtig genoeg voor werkgelegenheidsherstel. De economische groei is namelijk kleiner dan de verbetering van de arbeidsproductiviteit (gemiddeld circa 1%). Met minder werknemers kan meer geproduceerd worden. Daardoor kan de Nederlandse economie dit jaar groeien terwijl de werkgelegenheid toch met 66 duizend afneemt (werknemersbanen). Deze krimp is ongeveer half zo groot als afgelopen jaar.
- Het sectorale beeld van de vraag naar arbeid (werknemersbanen) door het bedrijfsleven verschilt in 2014:
 - Door de conjunctuurgevoeligheid van het uitzendwezen, zien we daar werkgelegenheidsherstel.
 - Ook de groothandel en vervoer en opslag profiteren door hun internationale oriëntatie van het conjunctureel herstel waardoor de werkgelegenheid niet meer afneemt.
 - Ook de industriële productie herstelt. Toch blijft de werkgelegenheid daar krimpen. Dit is een structurele ontwikkeling binnen deze bedrijfstak. De oorzaak is de voortgaande stijging van de arbeidsproductiviteit. Deze stijging is mogelijk door de continue verbetering van productietechnieken om te kunnen blijven concurreren met het buitenland.
 - De bouw kan een stap naar herstel zetten: de productie kan, onder invloed van een voorzichtig herstellende woningmarkt, de groeiende economie, en allerlei beleidsmaatregelen, weer groei vertonen. De werkgelegenheid voor werknemers zal echter nog krimpen in 2014.
 - In de sectoren financiële dienstverlening en de verhuur en exploitatie van onroerend goed blijft de werkgelegenheid ook in 2014 krimpen.
 - Voor een consumentgericht sector als de horeca kan 2014 gunstig uitpakken. Ook lijkt er een einde te komen aan de forse daling van de bestedingen bij de detailhandel. Dit heeft te maken met het vertrouwen in de economie en omdat de koopkracht voor het eerst in jaren weer verbetert. Maar de werkgelegenheid van de consumentgerichte sectoren laat nog geen groei zien.
- Voor collectieve sectoren is het overheidsbeleid van belang en daar zien we – met uitzondering van het onderwijs – een forse krimp:
 - Voor de overheid moeten we na een forse banenkrimp vorig jaar, rekening houden met een verdere banenkrimp in 2014.
 - Bij de sector zorg en welzijn zien we vorig jaar een afname van de werkgelegenheid. Ook voor dit jaar gaan we uit van een verdere krimp van de werkgelegenheid. Deels vooruitlopend op het ingaan van overheidsmaatregelen, passen zorgaanbieders namelijk het zorgaanbod aan en hun werkgelegenheid. Vooral in de ouderenzorg, de thuiszorg en de kinderopvang krimpt de werkgelegenheid.

¹ CPB (2013), 'Decemberraming 2013', december 2013, Den Haag.

-
- Er bieden zich in 2014 meer mensen aan op de arbeidsmarkt. Het aanbod van arbeid groeit met ongeveer 21 duizend personen (0,25%). De toename van de arbeidsparticipatie is sterker dan het effect van een krimpende bevolking van 15-64 jaar.
 - Minder vraag naar arbeid betekent dat meer mensen de WW instromen. De uitstroom blijft achter bij de instroom. Daardoor moeten we rekening houden met een groei van het aantal WW-uitkeringen met ruim 50 duizend (+12%) tot 485 duizend uitkeringen aan het eind 2014.
 - De Januarinota van UWV gaat dieper in op de financiële gevolgen van de nieuwe prognose voor de WW-fondsen.

1. Ontwikkeling economie en vraag naar arbeid in 2014

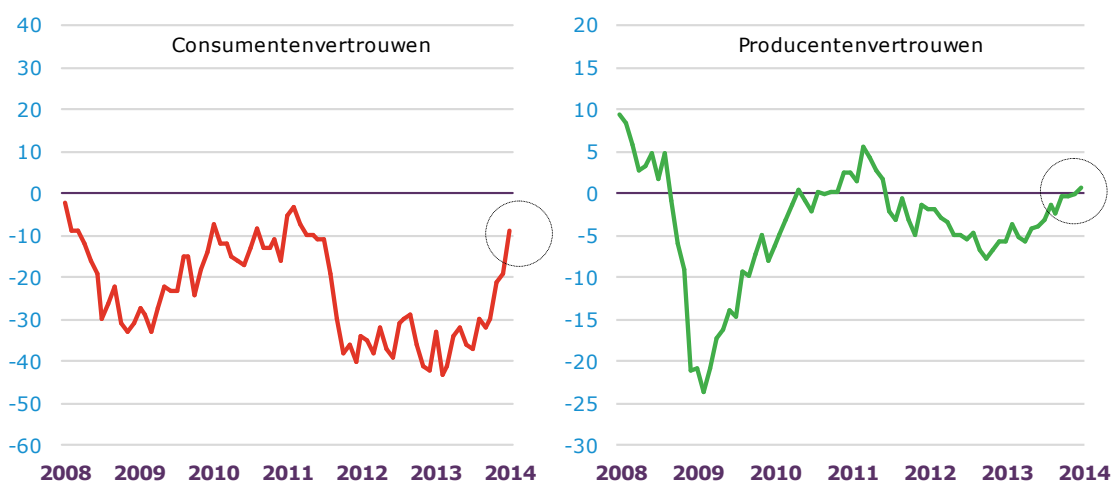
1.1. Gerealiseerde ontwikkelingen

De economische ontwikkeling is een belangrijke sturende factor voor de arbeidsmarkt. Het startpunt voor een prognose van de arbeidsmarkt is daarom een inschatting van de economische ontwikkelingen. Het Centraal Planbureau (CPB) heeft in december zijn prognoses voor de Nederlandse economie bijgesteld.

De economie is een optelsom van de bestedingen door consumenten, overheid, bedrijven en het buitenland (export minus de import). We zien in 2013 de binnenlandse bestedingen onder druk staan: de koopkracht van consumenten neemt af. Zij zijn pessimistisch en consumeren minder dan voorheen. Bedrijven hebben veelal te maken met omzetverlies, waardoor er minder behoefte is aan investeringen. De overheid bezuinigt en doet minder bestedingen. Alleen de export laat een lichtpuntje zien.

In de loop van 2013 lijkt echter het dieptepunt van de economie bereikt. In het tweede kwartaal van 2013 krimpt de Nederlandse economie niet meer en in het derde kwartaal van 2013 is zelfs sprake van een lichte economische groei. Positief is ook dat het vertrouwen van consumenten en producenten verbetert. Weliswaar is in januari 2014 het consumentenvertrouwen negatief, maar het is veel minder negatief dan eerder. Ook het producentenvertrouwen lijkt zich te herstellen en kruipt in de richting van een neutraal niveau.

Figuur 1.1.1 Vertrouwen in de Nederlandse economie van consumenten tot en met januari 2014 (links) en van producenten tot en met januari 2014 (rechts) (CBS)



Toelichting:

- Als het cijfer boven de nullijn ligt, zijn de optimisten in de meerderheid
- Als het cijfer onder de nullijn ligt, zijn de pessimisten in de meerderheid
- Bijvoorbeeld 30% van de consumenten is optimistisch en 70% pessimistisch: vertrouwen is -40% (30%-70%)

De arbeidsmarkt staat er in 2013 niet goed voor. Het aantal vacatures dat ontstaat is laag. En ook het aantal verleende ontslagvergunningen is hoger dan een jaar geleden. Bovendien blijft het aantal faillissementen hoog².

Een lichtpuntje is de ontwikkeling van het aantal uitzenduren. Het aantal uitzenduren is een belangrijke indicator voor economische veranderingen in de nabije toekomst. Dit cijfer ontwikkelt zich de laatste maanden minder ongunstig. Het aantal uitzenduren in december is zelfs iets hoger dan in dezelfde periode van voorgaand jaar.

² Zie ook UWV, 'Duiding arbeidsmarktontwikkelingen 2013-IV', 21 november 2013.

1.2. Ontwikkeling economie en vraag naar arbeid in 2014

Voor 2014 verwachten de belangrijkste economische bureaus betere economische omstandigheden. Het CPB rekent voor 2014 op een groei van de economie – afgemeten aan het Bruto Binnenlands Product (BBP) – met 0,5%. Deze groei is historisch gezien laag: de gemiddelde groei in de afgelopen twee decennia was bijna 2%.

De economische groei in 2014 volgt op twee jaren van economische krimp. Als we de ontwikkelingen over langere termijn monitoren, dan zien we dat de omvang van de Nederlandse economie in de zes jaar na de kredietcrisis, per saldo gekrompen is. Daarmee is de lengte van de huidige economische neergang lang te noemen.

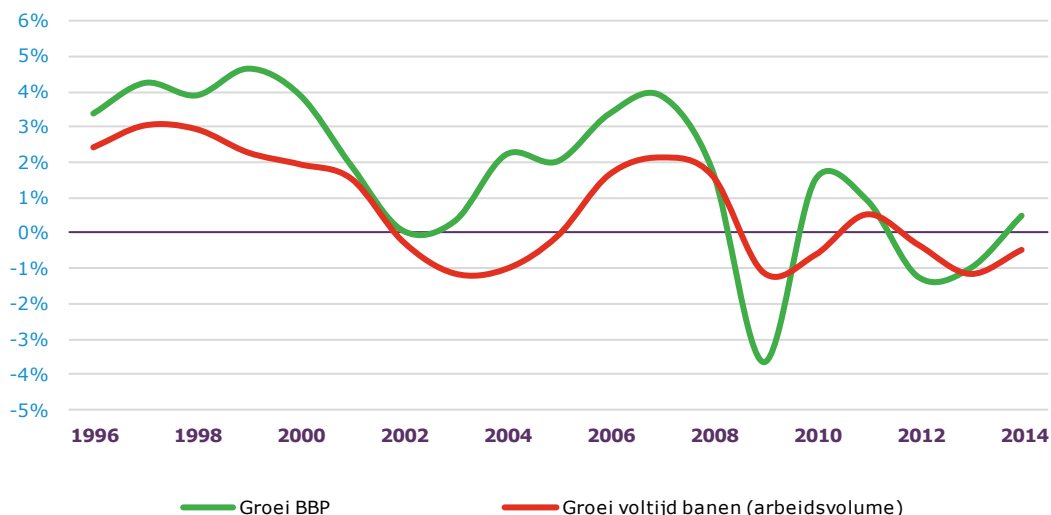
Ontwikkeling economie & werkgelegenheid

Economische groei kan worden gerealiseerd door een hogere productie per werkende (arbeidsproductiviteit) en door de inzet van meer arbeid. De arbeidsproductiviteit groeit gemiddeld gezien elk jaar. We werken gewoonlijk elk jaar iets efficiënter:

- Bijvoorbeeld in de periode 1996-2013 groeide de Nederlandse economie met gemiddeld 1,8%.
- Dit ging gecombineerd met een toename van het aantal banen (in voltijdbanen) van gemiddeld 0,8%.
- Dit houdt in dat de productiviteit van arbeid in die periode met gemiddeld 1% per jaar toenam.

We zien dan ook in figuur 1.2 dat de lijn van de groei van het BBP (groene lijn) boven die van de groei van het aantal banen ligt (rode lijn). Een uitzondering is het jaar 2009 toen de kredietcrisis losbarstte. In dat jaar zijn bedrijven voorzichtig geweest met het afvloeien van personeel. Feitelijk hadden de bedrijven gezien hun productiedaling (het BBP kromp met 3,7%) te veel personeel in dienst. Bedrijven waren destijds onzeker over de duur van de recessie, terwijl men bovendien in de toekomst personeelstekorten vreesde. Daarom hamsterden veel bedrijven personeel (labour hoarding). De productiviteit van arbeid daalde daardoor scherp. Het gevolg was dat toen de economie weer groeide in 2010, bedrijven geen behoefte hadden aan uitbreiding van personeel³.

Figuur 1.2.1 Groei economie en aantal voltijdbanen, 1996-2014 (CBS; prognose UWV)



Zoals aangegeven wordt in 2014 uitgegaan van groei van de economie met 0,5%. En als we er van uitgaan dat de arbeidsproductiviteit circa 1% groeit, moeten we in 2014 rekenen op krimp van de werkgelegenheid. De economische groei is niet krachtig genoeg voor werkgelegenheidsgroei.

De ontwikkelingen van de werkgelegenheid uitgedrukt in banen volgen globaal de ontwikkelingen in arbeidsjaren⁴. De werkgelegenheid van werknemers neemt af van 7.703 duizend banen naar 7.637 duizend banen (-66 duizend).

Per economische sector zijn de ontwikkelingen verschillend. Exportgerichte sectoren reageren snel op ontwikkelingen in de internationale economie, terwijl overheidssectoren en zorg en welzijn vooral beïnvloed worden door het overheidsbeleid.

³ In 2012 zien we een soortgelijk fenomeen. De krimp van de economie is groter dan de krimp van de werkgelegenheid. De arbeidsproductiviteit neemt in 2012 opnieuw af.

⁴ Er zijn definitieverschillen tussen banen en arbeidsvolume. Het gaat bij een baan om een arbeidsverhouding ongeacht de omvang van de dienstbetrekking: een baan van 1 uur per week telt net zo veel mee als een baan van 40 uur per week. Bij arbeidsvolume rekent men in voltijdseenheden. Een baan van 20 uur per week telt voor de helft mee. Ondanks deze definitieverschillen, ontwikkelt het aantal banen en het arbeidsvolume zich ongeveer gelijk.

Het zijn daarom de exportgeoriënteerde sectoren, zoals vervoer en industrie, die – door de aantrekkende internationale economie – een snel herstel van de productie realiseren. Consumentgerichte sectoren, zoals detailhandel, horeca en cultuur blijven daarbij achter. Consumenten zullen voorzichtig zijn met het doen van bestedingen. Weliswaar zal de koopkracht van consumenten verbeteren, maar in de afgelopen twee jaren is het reële beschikbare inkomen sterk gedaald. Tabel 1.2.1 geeft een globaal beeld van de ontwikkelingen in het aantal banen naar sector.

Tabel 1.2.1 Ontwikkeling van aantal banen van werknemers en zelfstandigen

| Sector | Aantal | | Groei x 1.000 | | Groei in % | |
|---|--------------|-------------|---------------|--------------|--------------|------|
| | x 1.000 | | 2013 | 2014 | 2013 | 2014 |
| Totaal werknemers | 7.637 | -143 | -66 | -1,8% | -0,9% | |
| Uitzendbureaus en arbeidsbemiddeling | 492 | -10 | 6 | -2,0% | 1,3% | |
| Groothandel | 483 | -2 | 1 | -0,5% | 0,2% | |
| Onderwijs | 498 | 0 | 0 | 0,0% | 0,0% | |
| Vervoer en opslag | 386 | 0 | 0 | 0,0% | 0,0% | |
| Horeca | 311 | -2 | 0 | -0,5% | 0,0% | |
| Verhuur en overige zakelijke diensten | 121 | 0 | 0 | -0,4% | -0,1% | |
| Schoonmaakbedrijven, hoveniers | 182 | -1 | 0 | -0,5% | -0,2% | |
| Verhuur en handel van onroerend goed | 63 | -2 | -1 | -3,7% | -1,5% | |
| Informatie en communicatie | 237 | -4 | -1 | -1,7% | -0,5% | |
| Cultuur, sport en recreatie | 120 | -3 | -1 | -2,2% | -1,0% | |
| Landbouw, bosbouw en visserij | 103 | -1 | -1 | -0,7% | -1,2% | |
| Overige diensten (incl. huishoudens) | 139 | -3 | -1 | -2,2% | -1,0% | |
| Financiële dienstverlening | 244 | -8 | -6 | -3,0% | -2,3% | |
| Detailhandel (incl. auto's) | 819 | -16 | -6 | -1,9% | -0,7% | |
| Bouwnijverheid | 319 | -29 | -7 | -8,3% | -2,0% | |
| Specialistische zakelijke diensten | 464 | -11 | -7 | -2,2% | -1,4% | |
| Industrie | 845 | -14 | -8 | -1,6% | -0,9% | |
| Openbaar bestuur | 485 | -17 | -13 | -3,3% | -2,7% | |
| Zorg en welzijn | 1.326 | -20 | -21 | -1,5% | -1,6% | |
| Totaal zelfstandigen | 1.486 | 54 | 32 | 3,9% | 2,2% | |
| Totaal werknemers en zelfstandigen | 9.123 | -89 | -34 | -1,0% | -0,4% | |

Toelichting ontwikkeling werkgelegenheid van werknemers

Uitzendbureaus zijn sterk conjunctuurgevoelig. Met de economische krimp in 2013, was er duidelijk minder behoefte om arbeidskrachten in te huren. Het aantal banen nam in deze sector af met 10 duizend. Deze sector zal in 2014 kunnen profiteren van het inzetende herstel. Bedrijven zullen bij het aantrekken van de markt nog terughoudend zijn met het aannemen van vast personeel en zullen een beroep doen op tijdelijke arbeid. Verwacht wordt dat het aantal banen met 6 duizend zal toenemen. Daarmee groeit deze sector het sterkst in 2014.

De ontwikkeling van de **groothandel** heeft alles te maken met de sterk internationale oriëntatie van de sector. Een licht herstellende wereldhandel in 2013 heeft met name in de tweede helft van 2013 een positief effect op de activiteiten van de groothandel. Consumptiedaling en de stagnatie in de bouw in eigen land hebben een afvlakkende invloed op de groei van de groothandelsafzet. Per saldo is de afzet van de groothandel in 2013 stabiel gebleven. In 2014 zal, met een verder aantrekkende buitenlandse handel en een toename van de binnenlandse afzet van investeringsgoederen, de groothandel groeien met duizend banen.

In het **onderwijs** zal de werkgelegenheid gelijk blijven. Enerzijds is sprake van een daling van het aantal leerlingen in het primaire onderwijs. Anderzijds zal een toename van het aantal leerlingen in het voortgezette en hoger onderwijs per saldo zorgen voor een gelijkblijvende werkgelegenheid.

De sector **vervoer en opslag** zal profiteren een aantrekkende wereldhandel. De binnenlandse markt staat echter sterk onder druk, onder andere door de malaise in de bouw en de achterblijvende binnenlandse consumptie. Per saldo zal het aantal banen van werknemers in deze sector stabiel blijven.

In de **horeca** zien we dat het bezoek aan cafés afneemt, maar dat er niet wordt bezuinigd op hotel- en restaurantbezoek. In 2014 zal het hotel- en het restaurantbezoek verder toenemen. Doordat in de horeca veel gewerkt wordt met flexibele arbeidscontracten, kan de horeca het personeelsbestand relatief eenvoudig aanpassen aan de veranderende vraag. In 2013 neemt het aantal banen met 2 duizend af. In 2014 zal de werkgelegenheid vrijwel gelijk blijven.

Sectoren als schoonmaakbedrijven, verhuur en handel van onroerend goed, informatie en communicatie verhuur en overige zakelijke diensten, behoren tot de **zakelijke dienstverlening**. De zakelijke dienstverlening is in hoge mate afhankelijk van de ontwikkelingen in andere sectoren. In deze sectoren is de vraag in 2013 verder teruggevallen. Veel bedrijven blijven hun behoefte van zakelijke diensten, ook bij het aantrekken van de economie, kritisch tegen het licht houden. In 2014 zullen de verschillende sectoren binnen de zakelijke dienstverlening kunnen profiteren van het herstel in andere sectoren, maar de groei zal nog uitblijven of heel beperkt zijn.

De **verhuur en handel van onroerend goed** is sterk aan verandering onderhevig. Zo hebben woningcorporaties, die deel uitmaken van deze sector, te maken met de gevolgen van de verhuurdersheffing. Woningcorporaties zijn terughoudend in het doen van investeringen, doordat de verhuurdersheffing deels beslag legt op hun investeringscapaciteit. Corporaties voelen zich genoodzaakt om een deel van hun activiteiten in te perken. Dit heeft tot gevolg dat in 2013 het aantal banen van werknemers is afgenomen met 2 duizend. In 2014 zal naar verwachting het aantal met duizend afnemen.

De **informatie- en communicatiesector** kenmerkt zich door snelle technologische ontwikkelingen, gepaard gaande met sterke concurrentie tussen de verschillende media en tussen de verschillende aanbieders. Waar op de telecommarkt de concurrentie met toezicht wordt aangewakkerd, wordt in de wereld van de tv samenwerking tussen betrokken aanbieders opgelegd. Uitgeverijen, film, radio en tv ontwikkelen zich negatief, evenals de telecommunicatie. Als gevolg van een onder druk staande economie heeft ook de IT en informatiedienstverlening in 2013 geen groei weten te realiseren. Doordat de sector in 2014 kan profiteren van een toenemende bedrijvigheid en toenemende investeringsbereidheid neemt de productie niet meer af en zal de werkgelegenheid nog maar licht afnemen (duizend banen).

Ook de **cultuur en recreatiesector** en de **overige diensten**, zoals kappers en schoonheidsspecialisten, hebben te maken met een afnemende vraag. De sector is in belangrijke mate afhankelijk van de bestedingen van consumenten en die blijven voorlopig nog de hand op de knip houden. Daarnaast heeft de sector cultuur en recreatie te maken met afnemende subsidies. Het aantal banen van werknemers in beide sectoren zal, na een daling in 2013 met 3 duizend, in 2014 afnemen met duizend banen.

Het aantal bedrijven in de **landbouw** neemt door schaalvergroting trendmatig af. Hoewel de afzet in deze sector toeneemt, daalt toch het aantal banen. De sector wordt gekenmerkt door veel seizoensarbeid. In 2013 nam het aantal banen van werknemers af met duizend. Ook voor 2014 wordt een afname met duizend banen voorzien.

In de **financiële dienstverlening** blijft de werkgelegenheid fors afnemen. De introductie van het provisieverbod heeft ingrijpende gevolgen gehad voor met name de positie van tussenpersonen. Bovendien is de verkoop van verzekeringen via internet sterk toegenomen. Banken hebben sterk ingezet op verdere automatisering van het betalingsverkeer. Betalingen worden door consumenten en bedrijven veelal via internet of mobiele applicaties verricht. Genoemde ontwikkelingen hebben ingrijpende gevolgen voor de organisatie van de dienstverlening. Onder andere het kantorennetwerk wordt flink afgebouwd. Dit draagt er aan bij dat de werkgelegenheid in de sector afneemt. In 2013 is het aantal banen van werknemers met zo'n 8 duizend afgenomen. Ook in 2014 zullen veel banen verdwijnen (-6 duizend).

De detailhandelsverkoop kunnen we verdelen in de detailhandel zelf en de autobranche. Consumenten besteden minder geld in de **detailhandel**. Daarnaast is er een sterke verschuiving gaande van winkelaankopen in fysieke winkels naar webwinkels. Het totaal aantal banen daalt in 2013 met 14 duizend. Onder meer de uitbreiding van winkeltijden (zoals de openstelling op zondag), heeft er aan bijgedragen dat de krimp van werkgelegenheid relatief beperkt is gebleven. In 2014 zal als gevolg van een beginnend economische herstel een eind komen aan de forse daling van de bestedingen, maar groei zit er ook dan nog niet in. Het aantal banen zal met 5 duizend afnemen.

De **autosector** heeft in 2013 een moeilijk jaar doorgemaakt. Enerzijds ondervindt de sector gevolgen van de terughoudende opstelling van consumenten wat betreft dure aankopen, anderzijds proberen ondernemers hun investeringen in nieuwe bedrijfsauto's uit te stellen. Met het oog op de verder aangescherpte regels voor fiscale voordelen bij aanschaf van een auto heeft de verkoop in de laatste maanden een opleving laten zien, maar dit compenseert bij lange na niet de lage verkopen in de eerste drie kwartalen. Uiteindelijk zijn 17% minder nieuwe personenauto's geregistreerd in 2013 dan in 2012. Ook de verkopen van lichte bedrijfswagens kwamen lager uit dan vorig jaar. Alleen de verkopen aan vrachtwagens was wat hoger dan vorig jaar⁵. Dit alles heeft zich vertaald in een afname van het aantal banen van werknemers met 2 duizend in 2013. Wanneer bedrijven in 2014 weer meer gaan investeren en de consumenten positiever worden, dan kan de autosector hiervan profiteren. Uitgegaan wordt van een voorzichtige afzetgroei van 0,5%. Dit zal zich nog niet direct vertalen in een groei van de werkgelegenheid. Het aantal banen van werknemers zal voorsnog met duizend dalen.

De economische crisis heeft grote gevolgen gehad voor de **bouw**. Het aantal bouwvergunningen is in de afgelopen jaren sterk afgenomen en ook orderportefeuilles zijn minimaal gevuld. Vooral de nieuwbouw van woningen en utiliteitsbouw ligt op een laag productieniveau. Het woningmarktakkoord heeft wel positieve effecten op de bouwsector. Dit komt onder andere door een verlaging van de btw op renovatie- en verbouwwerkzaamheden. In de tweede helft van 2013 is de woningmarkt weer voorzichtig in beweging gekomen. We verwachten dat deze ontwikkeling in 2014 versterkt doorzet. Belangrijke stimulerende factoren zijn hierbij de verwachting dat de huizenprijzen op het laagste punt zijn aanbeland, de lage hypotheekrente en een voorzichtig herstellende economie.

De lange duur van de economische crisis heeft gemaakt dat veel bouwbedrijven in financieel zwaar weer zijn gekomen. Noodgedwongen is daarmee de werkgelegenheid onder werknemers in 2013 met 29 duizend banen zeer sterk afgenomen. De daling van het aantal banen zal in 2014 afvlakken (-7 duizend) dankzij de lichte groei van de bouwproductie.

De sector **specialistische zakelijke diensten** bestaat onder andere uit architecten- en ingenieursbureaus. Deze bureaus zijn voor een belangrijk deel afhankelijk van de ontwikkelingen in de bouw en de investeringsbereid van overheid en bedrijfsleven. De economische situatie in die sectoren zorgt ervoor dat het aantal banen in de specialistische zakelijke diensten afneemt in 2013 en 2014.

In de **industrie** stond de eerste helft van het jaar nog in het teken van de economische recessie, maar in de tweede helft van het jaar laten vooral de metaalindustrie en de genotmiddelenindustrie weer een productiegroei zien. Deze sectoren profiteren van een toenemende wereldhandel. De overige industrie, waaronder de textiel- en grafische industrie, die meer gericht zijn op de binnenlandse markt, zullen echter nog met productiedaling worden geconfronteerd. Meubels en andere luxe en duurzame consumentenproducten hebben een groot aandeel in deze sector. Deze markten worden hard geraakt door consumenten die de hand op de knip houden en doordat er weinig verhuisbewegingen zijn. In 2014 zal het productieherstel in de industrie verder doorzetten dankzij groei van de buitenlandse afzet. De werkgelegenheid neemt in deze sector echter trendmatig af. Oorzaak is de voortgaande stijging van de arbeidsproductiviteit. Daarbij speelt de ontwikkeling van verbeterde productietechniek een rol, maar ook doelbewust investeren in arbeidsbesparende techniek om te kunnen blijven concurreren met het buitenland. In totaal zullen er in 2013 14 duizend banen van werknemers verdwijnen. In 2014 zal de afname van het aantal banen, met 8 duizend, minder sterk zijn als gevolg van een verder economisch herstel.

Na de zorg en welzijn vindt het sterkste banenverlies plaats bij het **openbaar bestuur**. Forse bezuinigingen in het openbaar bestuur hebben een banenverlies tot gevolg bij zowel de lokale overheden als de rijksoverheid. In 2013 is het aantal banen met 17 duizend afgenomen. In 2014 zal het verlies aan banen met 13 duizend nog verder oplopen.

Was de **zorg en welzijn** in de afgelopen periode de enige sector waar nog sprake was van groei van het aantal banen, inmiddels is dit beeld geheel gewijzigd. Als gevolg van overheidsmaatregelen om de kosten in de zorg te beheersen, is de zorg en welzijn in 2013 sterk onder druk komen te staan. Zorgaanbieders spelen – soms vooruitlopend op de daadwerkelijke ingang van de maatregelen – hierop in, door reorganisaties en aanpassing van het personeelsbestand. Vooral in de ouderenzorg en de thuiszorg verdwijnen banen. Voor 2014 wordt de afname van het aantal banen van werknemers in deze sectoren geschat op 14 duizend. De kinderopvang is in 2013 met een flinke daling geconfronteerd (-10 duizend). De kinderopvang ondervond nadrukkelijk de gevolgen van een bezuiniging op de kinderopvangtoeslag en toenemende werkloosheid van ouders. Bij deze branche is de krimp in 2014 wel minder groot dan in het afgelopen jaar.

Maar ook bij de andere sectoren binnen de zorg en welzijn staat de werkgelegenheid onder druk. We maken hierbij wel de opmerking dat het lastig is om anticipatiegedrag van zorginstellingen op nieuwe wetgeving – het is immers een nieuw fenomeen – exact te verwerken en dat vergroot de onzekerheid van de werkgelegenheidsprognose.

⁵ BOVAG, 'Autoverkoop 17% gedaald in 2013', Verkoopsprint bedrijfswagens december 2013', januari 2014.

Box 1.1 Zorg en welzijn van banenmotor naar krimpsector

Sinds het uitbreken van de kredietcrisis is de werkgelegenheid (werknemersbanen) fors gekrompen. De impact van de crisis verschilt natuurlijk per economische sector.

Tabel Groei en krimp van het aantal banen in economische sectoren in vijf jaar tijd

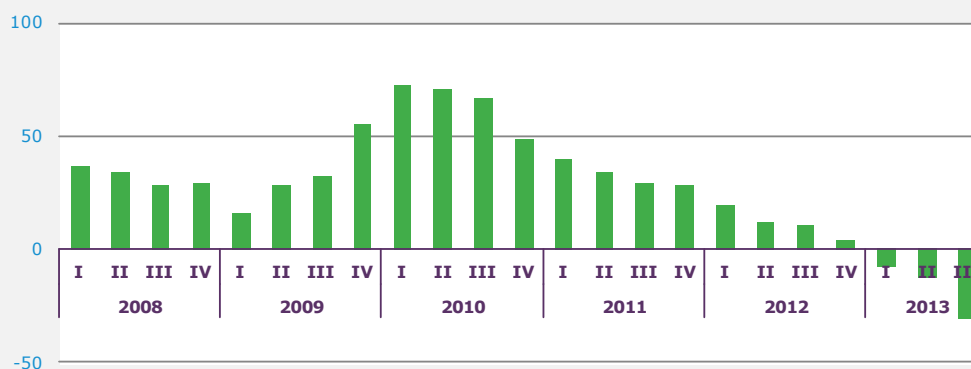
| | Banen werknemers 2008 3e kwartaal, x 1000 | Banen werknemers 2013 3e kwartaal, x 1000 | 2008-2013 |
|--|---|---|-----------|
| Q Gezondheids- en welzijnszorg | 1230 | 1338 | 8,8% |
| G-I Handel, vervoer en horeca | 2027 | 2017 | -0,5% |
| O Openbaar bestuur en overheidsdiensten | 512 | 501 | -2,1% |
| R-U Cultuur, recreatie, overige diensten | 270 | 261 | -3,3% |
| P Onderwijs | 492 | 474 | -3,7% |
| A-U Alle economische activiteiten | 8021 | 7714 | -3,8% |
| J Informatie en communicatie | 252 | 237 | -6,0% |
| A Landbouw, bosbouw en visserij | 124 | 116 | -6,5% |
| B-E Nijverheid (geen bouw) en energie | 930 | 849 | -8,7% |
| M-N Zakelijke dienstverlening | 1430 | 1290 | -9,8% |
| K Financiële dienstverlening | 280 | 247 | -11,8% |
| L Verhuur en handel van onroerend goed | 71 | 61 | -14,1% |
| F Bouwnijverheid | 404 | 323 | -20,0% |

Bron: CBS, statline (7 januari 2014)

De Nederlandse economie als geheel heeft in het derde kwartaal 2013 bijna 4% minder banen (parttime en fulltime) dan vijf jaar geleden. Dit komt overeen met een krimp van ruim 300 duizend banen. De bouw, verhuur en handel van onroerend goed en de financiële dienstverlening krijgen forse klappen. Een gunstige uitzondering is zorg en welzijn. Zorg en welzijn is de enige hoofdsector waar de werkgelegenheid sinds uitbreken van de kredietcrisis is gegroeid. De groeiende behoefte aan zorgdiensten heeft gezorgd voor een forse groei van de werkgelegenheid in de sector: bijna 9%. Als we wat langer kijken dan zien we dat in tien jaar tijd de werkgelegenheid in het bedrijfsleven daalde met 76 duizend banen, maar in de collectieve sector groeide met 316 duizend banen (2002-2012). De werkgelegenheidsgroei in de sector zorg en welzijn was daarvoor nagenoeg volledig verantwoordelijk.

Aan dit gunstige beeld voor zorg en welzijn is een einde gekomen. Vanaf medio 2010 zien we dat de groei van het aantal banen in de zorg en welzijn steeds geringer wordt. In 2013 kantelt het beeld. Als gevolg van overheidsmaatregelen om de kosten in de zorg te beheersen, is de sector in 2013 sterk onder druk komen te staan. Vooruitlopend op het ingaan van deze maatregelen spelen zorgaanbieders hierop in, door aanpassing in het aanbod en daarmee de werkgelegenheid. Vooral in de ouderenzorg en de thuiszorg verdwijnen banen.

Figuur Groei aantal banen in zorg en welzijn (ten opzichte van hetzelfde kwartaal van voorgaand jaar) in duizenden



Bron: CBS, statline (7 januari 2014)

Dat de arbeidsmarkt in de sector zorg en welzijn aan het kantelen is, zien we al geruime tijd aan de ontwikkeling van het aantal WW-uitkeringen in deze sector. In de periode 2010-2013 neemt het aantal lopende WW-uitkeringen zeer sterk toe bij zorg en welzijn. We zien daar een groei van 22 duizend (begin 2010) naar 60 duizend (eind 2013): een groei met 38 duizend: +170%. Terwijl de groei voor de Nederlandse arbeidsmarkt als geheel veel minder groot was: +40%.

Overigens blijft het WW-percentages (namelijk het aantal lopende WW-uitkeringen als percentage van de werkgelegenheid) in 2013 van zorg en welzijn nog altijd lager dan voor de Nederlandse arbeidsmarkt als geheel.

Toelichting ontwikkeling aantal zelfstandigen

Het aantal zelfstandigen zit in de lift. Zo is het starten van een bedrijf de afgelopen jaren vereenvoudigd en is de drempel om een bedrijf te beginnen minder hoog. Daarnaast is het momenteel vaak lastig om een baan te vinden als werknemer. Een alternatief is om als zelfstandige te starten. De groei van het aantal zelfstandigen is hiermee sterk conjunctureel bepaald.

Specifiek in de bouw zijn veel bedrijven failliet gegaan en veel ontslagen gevallen. Een deel van de betrokken werknemers gaat dan door als zelfstandige. Soms maken bedrijven die failliet gaan een doorstart in afgeslankte vorm, waarbij een deel van de voormalig werknemers blijft dan wel werkzaamheden uitvoert als zelfstandige.

In de zorgsector wordt geanticipeerd op toekomstige bezuinigingen. Er worden minder mensen in vaste dienst genomen. Het inhuren van zelfstandigen is één van de mogelijkheden om flexibel van arbeid gebruik te maken. Ondanks deze groei van zelfstandigen in de zorgsector is het aantal zelfstandigen binnen de sector nog geen omvangrijk fenomeen.

De laatste kwartaalcijfers van het CBS duiden op een relatief sterke groei van het aantal zelfstandigen. Ook de Kamers van Koophandel melden een sterke groei van het aantal starters in 2013 (+13%)⁶.

De toename van het aantal banen van zelfstandigen komt vooral voor rekening van de overige diensten, de specialistische zakelijke diensten en de bouw. Het betreft hier vooral een trendmatige voortzetting van de groei uit eerdere jaren.

Tabel 1.2.2 Ontwikkeling van de vijf sectoren met het meeste aantal banen voor zelfstandigen

| Sector | Aantal | | Groei x 1.000 | | Groei in % | |
|--------------------------------------|--------------|-----------|---------------|-------------|-------------|------|
| | 2014 | 2013 | 2014 | 2013 | 2014 | 2013 |
| Totaal zelfstandigen | 1.486 | 54 | 32 | 3,9% | 2,2% | |
| Overige diensten (incl. huishoudens) | 375 | 17 | 13 | 5,0% | 3,5% | |
| Specialistische zakelijke diensten | 178 | 13 | 9 | 8,7% | 5,5% | |
| Bouwnijverheid | 144 | 12 | 4 | 9,5% | 3,0% | |
| Detailhandel (incl. auto's) | 132 | 1 | 1 | 0,4% | 0,4% | |
| Landbouw, bosbouw en visserij | 124 | -3 | -4 | -2,0% | -3,0% | |
| Overige sectoren | 534 | 13 | 10 | 2,6% | 1,8% | |

Ontstane vacatures

In 2014 zal het aantal vacatures weer met zo'n 80 duizend toenemen als gevolg van een licht economisch herstel, en komt op een aantal van bijna 700 duizend. Dit aantal is vergelijkbaar met het aantal in 2002-2004 (eveneens een periode van laagconjunctuur). Het verschil is dat de arbeidsmarkt in 2014 groter is dan destijds. Bovendien ligt het aantal ontstane vacatures in 2014 nog altijd ver onder de recordniveaus in de periode 2006-2008. Ter illustratie: het aantal ontstane vacatures lag in die periode boven de 1 miljoen.

Vooral door de bezuinigingen in de zorg is het aantal vacatures in deze sector flink gedaald. Ook in de detailhandel viel het aantal sterk terug. Uitzonderd het openbaar bestuur en de zorg en welzijn (vooral de thuiszorg, kinderopvang en maatschappelijk werk) zullen in 2014 in vrijwel alle sectoren meer nieuwe vacatures zijn. De sterkste toename van het aantal vacatures zal plaatsvinden in de sectoren industrie, vervoer en opslag en detailhandel.

Vacatures ontstaan door uitbreiding van de werkgelegenheid en vervanging van personeel. Van uitbreiding is bij het merendeel van de bedrijven geen sprake. Er komt wel een sterkere uitstroom van oudere werknemers door pensionering. Vergrijsde bedrijfstakken (zoals de overheid, het onderwijs, zorg en de transportsector) krijgen hier steeds meer mee te maken⁷. Een deel van deze uitstroom zal vervangen worden en heeft daarmee een positieve invloed op het aantal ontstane vacatures.

⁶ KvK, 'Startersprofiel 2013', januari 2014.

⁷ Overigens wordt de AOW-leeftijd verhoogd. Dit zal de toch al forse groei van de arbeidsparticipatie van ouderen nog iets vergroten. Daarnaast remt dit enigszins het aantal vacatures dat ontstaat door pensionering.

Tabel 1.2.3 Ontwikkeling aantal ontstane vacatures naar sector

| Sector | Aantal | | Groei x 1.000 |
|---------------------------------------|------------|------------|---------------|
| | x 1.000 | | |
| | 2014 | 2013 | 2014 |
| Industrie | 60 | -4 | 14 |
| Vervoer en opslag | 33 | 0 | 9 |
| Detailhandel (incl. auto's) | 126 | -8 | 8 |
| Bouwnijverheid | 27 | -2 | 7 |
| Onderwijs | 33 | -3 | 7 |
| Specialistische zakelijke diensten | 56 | -4 | 6 |
| Informatie en communicatie | 33 | -4 | 5 |
| Groothandel | 44 | 0 | 4 |
| Financiële dienstverlening | 24 | -1 | 4 |
| Landbouw, bosbouw en visserij | 16 | 2 | 4 |
| Uitzendbureaus en arbeidsbemiddeling | 13 | -2 | 3 |
| Schoonmaakbedrijven, hoveniers | 25 | 4 | 3 |
| Verhuur en overige zakelijke diensten | 25 | 0 | 3 |
| Verhuur en handel van onroerend goed | 6 | -1 | 2 |
| Overige diensten (incl. huishoudens) | 16 | -3 | 2 |
| Cultuur, sport en recreatie | 13 | -3 | 2 |
| Horeca | 56 | -1 | 0 |
| Zorg en welzijn | 79 | -12 | -1 |
| Openbaar bestuur | 15 | 1 | -3 |
| Totaal | 697 | -41 | 80 |

2. Ontwikkeling aanbod van arbeid in 2014

Het aanbod op de arbeidsmarkt wordt gevormd door dat deel van de bevolking, dat participeert op de arbeidsmarkt. Het aanbod is afhankelijk van twee grootheden: de bevolkingsomvang en de arbeidsparticipatie.

De bevolking in Nederland groeit: in de eerste helft van vorig jaar was de groei circa 13 duizend personen. Dit is inclusief het saldo van immigratie en emigratie (4 duizend)⁸. Echter niet iedereen telt in deze groei mee voor de arbeidsmarkt (zoals jongeren en gepensioneerden). Gewoonlijk gaat men voor het arbeidsaanbod uit van de bevolking met een leeftijd van 15-64 jaar (potentiële beroepsbevolking)⁹. Dit aantal neemt in 2014 iets af: circa -0,2%.

Het deel van de potentiële beroepsbevolking dat op de arbeidsmarkt participeert – de arbeidsparticipatie – wordt bepaald door de volgende ontwikkelingen:

- Maatschappelijke veranderingen: steeds meer vrouwen werken en het opleidingsniveau blijft groeien. Hoger opgeleiden participeren vaker op de arbeidsmarkt, waardoor de arbeidsparticipatie als geheel toeneemt.
- Ouderen werken vaker en gaan later met pensioen. Dit leidt ook tot een hogere arbeidsparticipatie.
- De laagconjunctuur heeft invloed op de arbeidsparticipatie:
 - Aan de ene kant ervaren mensen door de lage economische groei en een daling van de werkgelegenheid, een kleinere kans op een baan. Een deel verlaat de arbeidsmarkt (discouraged worker effect). Bovendien groeien de lonen weinig en stijgen de prijzen: dit remt nieuwe toetreding – zoals van huisvrouwen – tot de arbeidsmarkt. De arbeidsparticipatie wordt gedrukt door de laagconjunctuur.
 - Aan de andere kant zal binnen een huishouden de partner zonder werkambities veelal alsnog werk gaan zoeken als de kostwinner risico loopt om zijn baan te verliezen (added worker effect).
 - Jongeren kiezen door de ongunstige arbeidsmarktperspectieven vaker voor langer doorleren. Aan de andere kant zullen de jongeren die eerder hun toetreding tot de arbeidsmarkt uitstelden en voor een vervolgstudie kozen, na afloop van hun extra studie op de arbeidsmarkt komen. Per saldo gaan we uit van een lagere arbeidsmarktdeelname van jongeren dan voorafgaand aan de economische neergang.

Vooraf de eerste twee trends zijn bepalend voor de ontwikkeling van de arbeidsparticipatie. De arbeidsparticipatie van vrouwen en ouderen groeit – crisis of niet – gewoon door. Bij elkaar genomen gaan we uit van een groei van de arbeidsparticipatie in 2014.

De groei van de participatiegraad is sterker dan de lichte afname van de bevolking en leidt daarom tot een lichte groei van de beroepsbevolking met 21 duizend in 2014 (+0,25%).

Tabel 2.1 Aanbod op de arbeidsmarkt

| | Aantal | | Groei x 1.000 | | Groei in % | |
|---|---------|-----|---------------|-------|------------|------|
| | x 1.000 | | 2013 | 2014 | 2013 | 2014 |
| Beroepsbevolking | 7.968 | 53 | 21 | 0,7% | 0,3% | |
| Verandering beroepsbevolking door: | | | | | | |
| afname bevolking 15-64 jaar | | -24 | -15 | -0,3% | -0,2% | |
| toename participatiegraad | | 77 | 36 | 1,0% | 0,4% | |

⁸ Van de immigratie is niet iedereen arbeidsmigrant (men kan ook komen om te studeren of voor asiel).

⁹ We conformeren ons hierbij aan de gebruikelijke leeftijdsindeling in nationale arbeidsmarktstudies en gaan uit van de bevolking met een leeftijd van 15 tot en met 64 jaar. Nu de AOW-leeftijd omhoog gaat, verandert deze grens strikt genomen langzaam maar zeker. In 2014 is de AOW-leeftijd 1 maand hoger dan eerder (en dit betekent circa 17 duizend meer mensen die in principe beschikbaar zijn voor de arbeidsmarkt). Echter omdat op dit moment de arbeidsparticipatie van 65-plussers nog gering is, is het kwantitatief effect van de hogere AOW-leeftijd op de beroepsbevolking op de korte termijn beperkt.

Box 2.1 Arbeidsparticipatie van ouderen in 2014 op niveau van eind jaren zestig

Daling arbeidsparticipatie van ouderen tot midden jaren negentig

De arbeidsparticipatie van ouderen nam in de jaren 70 en 80 van de vorige eeuw af. Zo werkte in 1970 nog ruim 1 op de 2 55-plussers, 20 jaar later was dat nog slechts 1 op de 4. Wat waren de oorzaken voor deze sterke daling van de arbeidsparticipatie? In een artikel in UKV 2013-II a) worden de volgende oorzaken genoemd:

- Shake-out industrie: de metaal-, textiel- en lederindustrie maakte een moeilijke tijd door. Door stijgende lonen konden de arbeidsintensieve industrieën niet meer concurreren met de productie in lagelonenlanden.
- De jeugdwerkloosheid nam fors toe in de jaren tachtig. De overheid ontmoedigde de arbeidsparticipatie van ouderen om de groei van de jeugdwerkloosheid af te remmen. Royale VUT-regelingen en de toen nog ruimhartige WAO stimuleerden ouderen om ruim voor de AOW-leeftijd te stoppen met werken.

Vanaf midden jaren 90 kwamen er zorgen over de betaalbaarheid van de vervroegde uittreedingsregelingen (VUT) en later werd ook een algemeen arbeidsmarkttekort gevreesd (Commissie arbeidsparticipatie in 2008). Stapje voor stapje werden de VUT-regelingen soberder, de fiscale faciliteiten voor prepensioenen minder ruimhartig en kwam er discussie over de houdbaarheid van de AOW-leeftijd. Al met al kwam er een omslag in de arbeidsparticipatie van ouderen midden jaren negentig. Vanaf die tijd nam de arbeidsparticipatie van ouderen weer toe. De verwachting is dat de arbeidsparticipatie van 55-plussers dit jaar weer op het niveau is van begin jaren 70.

Arbeidsparticipatie ouderen weer terug naar het oude niveau maar niet voor oudere mannen

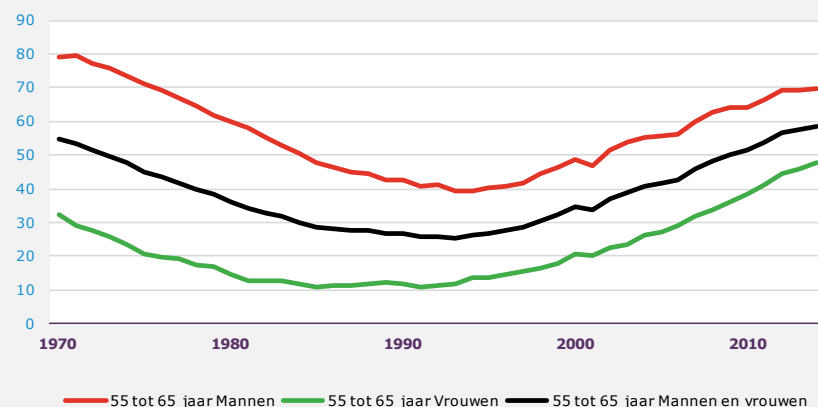
De arbeidsparticipatie van ouderen groeide en nam vanaf 1994 vrijwel onafgebroken toe. Deze groei is voor een belangrijk deel veroorzaakt doordat steeds meer vrouwen zijn gaan participeren op de arbeidsmarkt. De arbeidsparticipatie van mannen (55-64 jaar) was in 1970 nog 79% en die is in 2013 circa 69%: daar is dus nog een inhaalslag te maken. Bij de vrouwen zien we per saldo wel een aanzienlijke groei in de periode 1970-2013: van 33% naar 46% in 2013. Als we kijken naar de trendmatige ontwikkelingen, mogen we een verdere groei van de arbeidsparticipatie van ouderen verwachten.

Oorzaken groei participatie

In het artikel worden de volgende oorzaken genoemd voor de hogere arbeidsparticipatie van ouderen:

- Hervormingen rond VUT en prepensioenen verklaren de helft van de toegenomen arbeidsparticipatie van oudere mannen tussen 1993-2009.
- Het opleidingsniveau is aanzienlijk gestegen in die periode. Hoger opgeleiden werken vaker en langer door en bovendien is het werk van hoger opgeleiden vaak aantrekkelijker.
- Tenslotte wordt het interactie-effect genoemd: de toegenomen arbeidsparticipatie stimuleert het langer doorwerken van mannen. De arbeidsparticipatie van partners verloopt min of meer parallel: als de een besluit om langer door te werken, dan werkt de partner veelal ook door.

Figuur Arbeidsparticipatie van ouderen (55-64 jaar) in procenten van de bevolking (CBS)



De verwachting is dat de arbeidsparticipatie van ouderen, mede door de hogere AOW-leeftijd, in de toekomst verder groeit. Dit heeft gevolgen voor het klantenbestand van UWV, omdat er meer ouderen de WW instromen. Ook het beroep op arbeidsongeschiktheidsregelingen – zoals de WIA – zal toenemen. De bevolking vergrijsst namelijk en ouderen gaan bovendien meer participeren op de arbeidsmarkt. Ouderen hebben een hogere kans op arbeidsongeschiktheid, waardoor het beroep op de WIA verder toeneemt in de toekomst.

Meer werkende ouderen op de arbeidsmarkt betekent dat een grotere groep mensen productief is, maar betekent tegelijkertijd ook een hoger beroep van ouderen op hulp bij het zoeken naar werk en meer werkloosheids- en arbeidsongeschiktheidsuitkeringen.

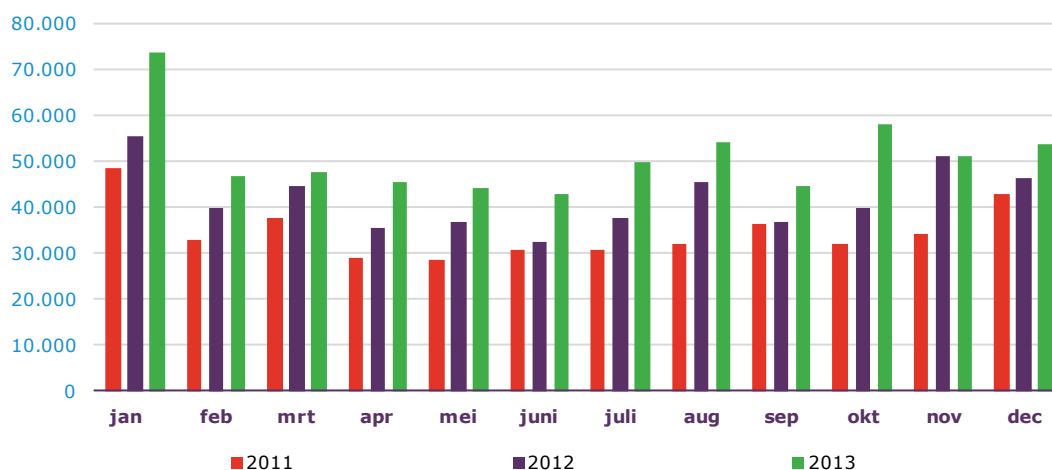
- a) UWV, 'Meer 55-plussers aan het werk', in UKV 2013-II. In dat artikel bespreekt men de ontwikkelingen in de netto-arbeidsparticipatie: mensen die een baan hebben. In deze box en dit rapport wordt uitgegaan van bruto-arbeidsparticipatie: mensen die werken ofwel actief werk zoeken.

3. Discrepantie tussen vraag en aanbod op de arbeidsmarkt in 2014

3.1. WW-gerechtigden

Ontwikkelingen in de vraag en het aanbod op de arbeidsmarkt komen tot uitdrukking in het aantal WW-uitkeringen. Zo is de economische verslechtering vorig jaar duidelijk zichtbaar in de instroom in de WW. De instroom ligt elke maand van 2013 hoger dan in 2012¹⁰.

Figuur 3.1.1 WW-instroom januari 2011 – december 2013



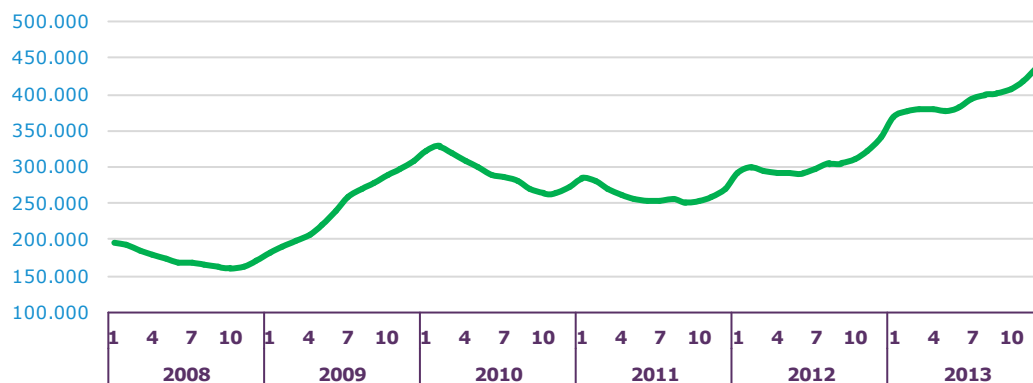
Door instroom neemt het aantal uitkeringen toe. Uitstroom vermindert het aantal uitkeringen. Per saldo loopt het aantal uitkeringen in 2013 op. Figuur 3.2 geeft het verloop van het aantal WW-uitkeringen sinds 2008 weer. Het aantal uitkeringen eind 2013 is bijna 3 keer zo hoog als het laagste punt voorafgaand aan de crisis.

¹⁰ Voor een juiste interpretatie merken we hier op dat over de WW wordt gerapporteerd over 4 of 5 weken (en geen maanden). Het aantal weken per verslagmaand kan per jaar verschillen. Meer of minder verslagweken bepaalt natuurlijk ook de omvang van de instroom. Door het verschil in verslagweken wordt het zicht op reële arbeidsmarktontwikkelingen vertekend. Om toch de reële ontwikkeling in beeld te brengen kunnen we hiervoor (ruw) corrigeren:

- In januari en oktober 2013 is gerapporteerd over 5 weken, terwijl de overeenkomstige maand in 2012 uit 4 weken bestond. Globaal wordt een kwart van de groei veroorzaakt door de langere verslagperiode in 2013. In werkelijkheid is de groei van de instroom hoger dan een kwart.
- In maart en november 2013 is gerapporteerd over 4 weken, terwijl de overeenkomstige maand in 2012 uit 5 weken bestond. Bij een kortere verslagperiode zou men een daling van de instroom verwachten. In werkelijkheid zien we een groeiende/stabiele instroom.

De conclusie is dat na correctie voor het verschil in verslagperiodes er sprake is van een reële groei van de WW-instroom.

Figuur 3.1.2 Aantal WW-rechten 2008 – 2013



3.2. Prognose WW in 2014

Voor 2014 gaan we uit van een groei van de WW-instroom tot 678 duizend. Dit betekent dat gemiddeld gezien 8 á 9% van werknemers te maken krijgt met instroom in de WW. De WW-uitstroom groeit ook in 2014 en komt uit op 626 duizend. Omdat de instroom hoger is dan de uitstroom, zal het aantal lopende uitkeringen in 2014 verder toenemen. Eind 2014 rekenen we op 485 duizend WW-uitkeringen: dat is 52 duizend (12%) hoger dan een jaar eerder¹¹. Tabel 3.1 vat de belangrijkste arbeidsmarktgrootheden samen.

Tabel 3.2.1 Ontwikkeling vraag en aanbod op de arbeidsmarkt

| | Aantal | | Groi x 1.000 | | Groi in % | |
|---|---------|--|--------------|------|-----------|-------|
| | x 1.000 | | 2013 | 2014 | 2013 | 2014 |
| Beroepsbevolking (gemiddeld) | 7.968 | | 53 | 21 | 0,7% | 0,3% |
| Banen werknemers en zelfstandigen (gemiddeld) | 9.123 | | -89 | -34 | -1,0% | -0,4% |
| Groei beroepsbevolking -/- groei banen | | | 142 | 55 | | |
| WW-instroom (jaartotaal) | 678 | | 119 | 57 | 24% | 9% |
| WW-uitstroom (jaartotaal) | 626 | | 96 | 99 | 22% | 19% |
| WW-uitkeringen (ultimo) | 485 | | 93 | 52 | 27% | 12% |

De prognose van de WW is gebaseerd op voorziene ontwikkelingen in de economie en arbeidsmarkt. Daarbij is van belang dat het verband tussen beroepsbevolking, banen en WW-uitkeringen niet exact is. Verschillende telmethoden (steekproef of integrale telling) door verschillende instanties en verschillende definities spelen een rol. Ook kwalitatieve discrepanties hebben invloed: de gevraagde opleiding en vaardigheden wijken af van de aangeboden opleiding en competenties door WW'ers. Ook regionale discrepanties zijn belangrijk: een WW'er in Zeeland vervult zelden een vacature in Oost Groningen.

De ontwikkelingen in de WW hebben natuurlijk ook gevolgen voor de fondsen waaruit de WW-uitkeringen worden betaald: de Januarinota gaat dieper in op de financiële gevolgen voor de WW-fondsen¹².

¹¹ Prognose 2013 voor de Januarinota is gemaakt in december en komt uit op 433 duizend. Inmiddels zijn realisaties bekend die daarvan iets afwijken (437 duizend: +4 duizend).

¹² UWV (2014), *Januarinota financiële ontwikkeling UWV fondsen 2013-2014*, Amsterdam.

Verschillen met de prognose in juni 2013

Deze publicatie geeft een beeld van de meest actuele verwachtingen voor de Nederlandse arbeidsmarkt. Dit beeld is op een aantal punten anders dan de verwachtingen die UWV voor de zomer heeft gepresenteerd. Tabel I.1 geeft een overzicht van de belangrijkste verschillen.

De verschillen treden op door:

- De nieuwe macro-economische doorrekening van het Centraal Planbureau. In de meest actuele prognose gaat het CPB uit van een economische krimp in 2013 van 1,0%. In 2014 groeit de economie weer, namelijk met 0,5%. Deze uitgangspunten zijn ongunstiger dan in juni werd verondersteld.
- Daarnaast zijn op dit moment meer gerealiseerde ontwikkelingen bekend. De realisaties komen anders uit dan in juni vorig jaar verwacht werd.

De ramingsaanpassingen voor 2013:

- Door de ongunstiger ontwikkeling van de economie in 2013, nemen het arbeidsvolume, het aantal banen en het aantal vacatures dat ontstaat, sterker af dan in juni werd voorzien.
- Ongunstiger vraagontwikkelingen betekenen voor 2013 een hogere instroom in de WW dan destijds werd voorzien. Omdat bovendien de uitstroom uit de WW zich ongunstiger ontwikkelt, is het aantal WW-uitkeringen eind 2013 hoger dan in juni werd voorzien.

De prognose van het aanbod van arbeid is praktisch ongewijzigd.

Voor 2014 zijn de belangrijkste aanpassingen in de raming veroorzaakt door het volgende:

- Een lagere economische groei betekent een grotere krimp van het arbeidsvolume en het aantal banen dan in juni werd berekend. Bovendien is de groei van het aantal ontstane vacatures lager dan in juni werd ingeschat.
- Omdat de vraag naar arbeid zich in 2014 ongunstiger ontwikkelt, moeten we rekening houden met meer instroom in de WW. De groei van de uitstroom uit de WW biedt onvoldoende tegenwicht: in deze prognose wordt voor 2014 een grotere toename van het aantal WW-uitkeringen voorzien dan in juni werd berekend.

Het aanbod van arbeid is nauwelijks gewijzigd.

Tabel I.1 Geactualiseerde prognose versus de juniprognose

| | Voorgaande prognose | | Actuele prognose | |
|---------------------------|---------------------|-------|------------------|-------|
| | groei | | groei | |
| | 2013 | 2014 | 2013 | 2014 |
| Vraagkant | | | | |
| BBP | -0,5% | 1,0% | -1,0% | 0,5% |
| Arbeidsproductiviteit | 0,6% | 1,3% | 0,2% | 1,0% |
| Arbeidsjaren totaal | -1,0% | -0,3% | -1,1% | -0,5% |
| Banen werknemers | -1,1% | -0,3% | -1,8% | -0,9% |
| Vacatures | -3% | 15% | -6% | 13% |
| Aanbodkant | | | | |
| Bevolking 15-64 jaar | -0,3% | -0,2% | -0,3% | -0,2% |
| Beroepsbevolking | 0,5% | 0,2% | 0,7% | 0,3% |
| Discrepantie | | | | |
| Instroom WW (jaartotaal) | 20% | 2% | 24% | 9% |
| Uitstroom WW (jaartotaal) | 23% | 9% | 22% | 19% |
| WW-uitkeringen (ultimo) | 20% | 8% | 27% | 12% |

Voorgaande prognose voor de arbeidsmarkt uit UWV, 'UWV Arbeidsmarktprognose 2013-2014', juni 2013 en de WW-uitkeringen uit UWV, 'Juninota 2013', juni 2013.

Bijlage II Sectorindeling

De indeling van de Nederlandse economie is gebaseerd op die van het Centraal Bureau voor de Statistiek (CBS). Die gaat uit van de standaard bedrijfsindeling 2008: SBI 2008. Er zijn hoofdsectoren (aangegeven door een letter), maar soms wordt de prognose op een lager detailniveau gemaakt (aangegeven door een letter en een of meer getallen).

Tabel SBI-codes van de gehanteerde economische sectoren (landelijk)

| SBI codes van de gehanteerde landelijke sectoren | |
|--|------------------|
| Landbouw, bosbouw en visserij | A |
| Industrie | B-E |
| Bouwnijverheid | F |
| Detailhandel (incl. auto's) | G: 45, 47 |
| Groothandel | G: 46 |
| Vervoer en opslag | H |
| Horeca | I |
| Informatie en communicatie | J |
| Financiële dienstverlening | K |
| Verhuur en handel van onroerend goed | L |
| Specialistische zakelijke diensten | M |
| Uitzendbureaus en arbeidsbemiddeling | N: 78 |
| Schoonmaakbedrijven, hoveniers | N: 81 |
| Verhuur en overige zakelijke diensten | N: 77, 79-80, 82 |
| Openbaar bestuur | O |
| Onderwijs | P |
| Zorg en welzijn | Q |
| Cultuur, sport en recreatie | R |
| Overige diensten (incl. huishoudens) | S-U |

Begrippenlijst

Added worker

Dit treedt op als tijdens een recessie juist extra mensen zich aanbieden voor arbeid. Dit om, als de partner werkloos wordt, het huishoudinkomen toch op peil te houden.

Arbeidsaanbod

Tot de aanbodzijde van de arbeidsmarkt worden alle personen gerekend (werkend of werkloos) die zich daadwerkelijk aanbieden op de arbeidsmarkt (zie Beroepsbevolking).

Arbeidsvolume/werkgelegenheid in arbeidsjaren

Arbeidsjaren zijn het aantal banen omgerekend in voltijdbanen.

Arbeidsjaar

Een arbeidsjaar komt overeen met de gemiddelde contractuele arbeidsduur van een voltijdwerknemer op jaarbasis. De omrekening per sector vindt plaats door het aantal banen te vermenigvuldigen met de verhouding van de gemiddelde arbeidsduur van alle banen (in diezelfde sector) en de gemiddelde arbeidsduur (in de betreffende sector) behorende bij voltijdbanen. Voor uitzendkrachten wordt bij dit laatste uitgegaan van de gemiddelde arbeidsduur van alle voltijdbanen in de economie.

Bij zelfstandigen en meewerkende gezinsleden wordt voor de gemiddelde arbeidsduur van voltijdbanen door het CBS uitgegaan van de gemiddelde wekelijkse arbeidsduur van de zelfstandigen en meewerkende gezinsleden die 37 uur of meer per week werken.

Arbeidsmarktregio

De arbeidsmarktregio's (35) voor het arbeidsmarktbeleid die vanaf 1 januari 2013 door gemeenten en UWV worden gehanteerd.

Arbeidsproductiviteit

Het totale inkomen (BBP) dat in het productieproces ontstaat, gedeeld door het totale arbeidsvolume (CBS).

Arbeidsvraag

Banen van werknemers (bezette arbeidsplaatsen) en vacatures (onbezette arbeidsplaatsen).

Banen van werknemers (CBS, Arbeidsrekeningen)

Werknemers zijn personen die arbeid verrichten tegen loon of salaris (Arbeidsrekeningen). De uitkomsten hebben betrekking op het totaal aantal banen van werknemers; mensen kunnen tegelijkertijd een baan hebben bij meerdere werkgevers. Alle banen tellen mee, ongeacht arbeidsduur.

De Arbeidsrekeningen zijn ondermeer gebaseerd op gegevens uit de loonaangifte van werkgevers ten behoeve van de heffing van sociale premies en de Polisadministratie van UWV.

BBP (CBS, Nationale Rekeningen)

Het bruto binnenlands product is de toegevoegde waarde van alle goederen en diensten die in het binnenland zijn geproduceerd. De prognoses zijn gebaseerd op de cijfers van het CBS van het BBP tegen zogenaamde basisprijzen. Er zijn constante prijzen van 2010 gebruikt. Dat wil zeggen dat de prijsontwikkeling is gevolgd van de goederen en diensten in de samenstelling van 2010. De toegevoegde waarde die op deze wijze niet door prijsontwikkelingen is verklaard, wordt toegeschreven aan volumeontwikkelingen. We gaan hierbij uit van het BBP zoals dat toegerekend kan worden aan economische sectoren (dus exclusief toegerekende BTW, Belastingen op invoer en subsidies op invoer).

Beroepsbevolking (CBS, Enquête Beroepsbevolking)

Volgens deze definitie worden tot de beroepsbevolking gerekend:

- personen die minstens twaalf uur per week werken, of
- personen die werk hebben aanvaard waardoor ze minstens twaalf uur per week gaan werken, of
- personen die verklaren minstens twaalf uur per week te willen werken, daarvoor beschikbaar zijn en activiteiten ontplooiën om werk voor minimaal twaalf uur per week te vinden (het is daarbij niet relevant of men al dan niet bij UWV staat ingeschreven als werkzoekende).

Personen van de beroepsbevolking die minstens twaalf uur per week werken, worden tot de werkzame beroepsbevolking gerekend. Personen van de beroepsbevolking die niet of minder dan twaalf uur per week werken tot de werkloze beroepsbevolking. Als leeftijdscriterium geldt 15-64 jaar.

Discouraged-worker effect

Indien, als gevolg van een teruggang in economische activiteiten en oplopende werkloosheid, iemand besluit zich terug te trekken van de arbeidsmarkt en zich niet meer beschikbaar stelt voor arbeid. Diegene telt daardoor niet mee in het arbeidsaanbod en de beroepsbevolking.

Discrepanties

De verhouding tussen vraagzijde en aanbodzijde op de arbeidsmarkt. Bij een aanbodoverschot overtreft de aanbodzijde de vraagzijde. Bij een vraagoverschot overtreft de vraagzijde de aanbodzijde.

Economische groei

Groei Bruto Binnenlands Product.

Labour hoarding

Indien een werkgever meer personeel in dienst heeft dan noodzakelijk is voor het huidige productieniveau. Dit kan gebaseerd zijn op de verwachting dat de productie zich zal herstellen zodat de aanwezige arbeidsreserve snel weer kan worden ingeschakeld.

Participatiegraad

De bruto participatiegraad omvat de werkzame en werkloze beroepsbevolking (15-64 jaar) in procenten van de bevolking (15-64 jaar).

De netto participatiegraad omvat de werkzame beroepsbevolking (15-64 jaar) in procenten van de bevolking (15-64 jaar).

Uitbreidingsvacatures

Het aantal uitbreidingsvacatures is het aantal nieuwe vacatures dat ontstaat dankzij de toename van het aantal banen van werknemers. Bij een krimp van het aantal banen is het aantal uitbreidingsvacatures negatief.

Vervangingsvacatures

Het aantal vervangingsvacatures is hier gedefinieerd als het aantal vacatures dat vervuld moet worden om na vertrek van werknemers het aantal banen van werknemers op het oorspronkelijke peil te houden. Het aantal vervangingsvacatures is derhalve het verschil tussen het totaal aantal vacatures en het aantal uitbreidingsvacatures.

Werkloosheid (CBS-definitie), werkloze beroepsbevolking

Alle personen van 15-64 jaar zonder werk (of met werk van minder dan twaalf uur per week) die minstens twaalf uur per week willen werken, daarvoor direct beschikbaar zijn en bovendien actief zoeken naar werk (ongeacht of men bij een UWV staat ingeschreven als werkzoekende).

Werknemers

Werknemers zijn personen die arbeid verrichten in loondienst.

Werkzoekenden

De bij UWV ingeschreven werkzoekenden; voorheen *niet-werkende werkzoekenden* genoemd.

Werkzoekendenpercentage

De omvang van het aantal werkzoekenden uitgedrukt als percentage van de beroepsbevolking.

Zelfstandigen

Zelfstandigen zijn personen die een inkomen verdienen door arbeid te verrichten in het bedrijf of het beroep dat zij zelfstandig uitoefenen. Hiertoe worden ook de meewerkende gezinsleden van zelfstandigen gerekend tenzij zij uitdrukkelijk een arbeidsovereenkomst zijn aangegaan (CBS).

Zelfstandige Zonder Personeel (ZZP)

Zelfstandige zonder personeel. De Belastingdienst heeft daarvoor een verklaring arbeidsrelatie (VAR) opgesteld.

Lijst van afkortingen

| | |
|------------|---|
| AMR | Arbeidsmarktregio |
| BBP | Bruto Binnenlands Product |
| CBS | Centraal Bureau voor de Statistiek |
| CPB | Centraal Planbureau |
| EU | Europese Unie |
| HBO | Hoger beroepsonderwijs |
| LBO | Lager beroepsonderwijs |
| ROA | Researchcentrum voor Onderwijs en Arbeidsmarkt |
| NWW | Niet-werkende werkzoekenden; in dit rapport werkzoekenden genoemd |
| UWV | Uitvoeringsinstituut werknemersverzekeringen |
| WO | Wetenschappelijk onderwijs |
| WW | Werkloosheidswet |
| WWB | Wet werk en bijstand |
| ZZP | Zelfstandige Zonder Personeel |

Colofon

Uitgave

UWV
Afdeling Arbeidsmarktinformatie en -advies

Postadres

Postbus 58285
1040 HG Amsterdam

Inlichtingen

Tel. 020 – 687 1367 en 020 – 687 1368

Redactie

Arie Vreeburg
Menno de Vries

Disclaimer

Alles uit deze uitgave mag worden overgenomen, echter uitsluitend met bronvermelding.

UWV © 2014

